

Découverte professionnelle

3h

Les ressources

ONISEP
www.onisep.fr

Découverte professionnelle 3h
<http://decpro.ac-dijon.fr>

Les contacts

L'équipe Conseil Relation École Entreprise (CREE)

Missions :

- Favoriser et entretenir la relation école entreprise
- Impulser et accompagner les projets de connaissance du monde professionnel
- Valoriser les actions partenariales ou de collaboration avec les entreprises
- Décliner les conventions partenariales

DAFPIC

Service CREE
Parc Tertiaire des Grands Crus
60E, rue du 14 juillet
21300 CHENOVE
Tél : 03 80 58 81 45
cree@ac-dijon.fr

© Conception et réalisation : sic - Impression : reprographie / Rectorat de Dijon



Option DP3h

Après une phase d'expérimentation, l'option facultative de «**Découverte professionnelle 3 heures**» est proposée, depuis la rentrée 2005, à tout élève de classe de 3^{ème}, quel que soit son niveau scolaire et ses ambitions.



Cet enseignement optionnel de trois heures hebdomadaires de *découverte professionnelle (DP3h)* s'inscrit dans le cadre du Parcours de Découverte des Métiers et des Formations (PDMF) décliné au collège et au lycée.

Il participe ainsi à une démarche progressive et continue en matière d'orientation.

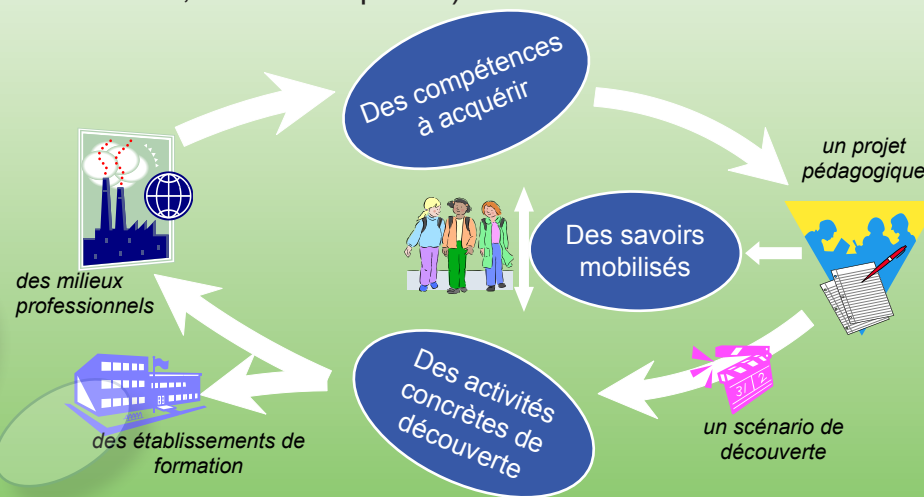
Découvrir l'environnement économique local

L'option DP3h, est, pour les élèves qui s'y inscrivent, l'occasion de **découvrir l'environnement économique local et national ainsi que des lieux de formation variés** (*lycées, classes préparatoires, universités, grandes écoles, écoles d'ingénieurs, écoles de commerce...*). Cette première connaissance du monde professionnel leur apporte des compétences nouvelles et contribue à renforcer leur culture générale.

Pédagogie de projet

Cet enseignement permet d'aborder des situations concrètes en favorisant une découverte du monde du travail. Il prend appui sur une pédagogie de projet (sur des productions). Il est sous la responsabilité pédagogique d'au moins deux professeurs de

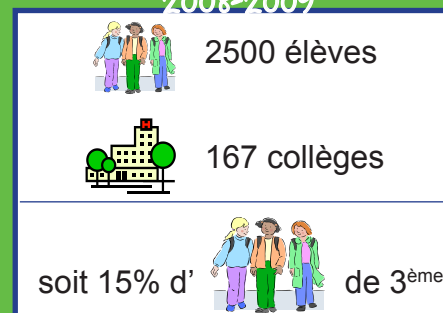
disciplines différentes (lettres, histoire-géographie, technologie, documentation, mathématiques...).



Rapprochement école-entreprise

La mise en œuvre de l'option DP3h nécessite un rapprochement entre les établissements scolaires et les entreprises, partenaires indispensables pour la réussite de cet enseignement.

Académie de Dijon
2008-2009



DÉCOUVERTE PROFESSIONNELLE 3H

Quelles règles ?

Concourir à la culture générale du collégien tout en éclairant ses futurs choix d'orientation implique le respect d'un certain nombre de règles.

La «DP3h» :

- est un enseignement optionnel qui doit être proposé à **tous les élèves de 3ème** toutes classes confondues.

- est un **enseignement partagé** au sein d'une équipe pluridisciplinaire.

- implique **l'écriture d'une progression pédagogique** qui met en cohérence les compétences visées, les connaissances associées et les activités pratiques à mettre en oeuvre. *La démarche pédagogique privilégie la réalisation de productions concrètes et variées.*

- doit permettre **aux enseignants d'intervenir de façon commune** sur tout ou partie des 3 heures réservées à l'option (dont deux au moins doivent être consécutives)

- **doit permettre une modularité** facilitant les visites chez les différents partenaires.

- doit être **évaluée** : *«on pratiquera une évaluation positive en terme de progression dans les compétences attendues et les compétences observées.*

La note pourra être choisie comme « option » dans le contrôle continu du D.N.B.

- est un enseignement ouvert. **Les partenariats** avec le monde de la formation et le monde économique **doivent être les plus diversifiés possibles** aussi bien en ce qui concerne les domaines d'activité que les niveaux de formation, et en aucun cas se limiter aux seules opportunités locales.

- est un enseignement qui doit **susciter et répondre à l'ambition de chaque élève**. *Il ne peut se concevoir que dans le cadre d'un parcours diversifié de formation.* Pour éclairer et conforter les choix d'orientation, la **liaison entre l'équipe pédagogique et le professeur principal doit être continue et étroite.**

- implique **une présentation aux élèves et à leur famille en 4e**, *en privilégiant une communication en mode présentiel.*

- implique **la participation des équipes pédagogiques aux actions de formation et aux échanges de pratiques.**

DP3H - CHEFS D'ÉTABLISSEMENT

nécessite la **mobilisation de toute la communauté éducative**. Elle doit être inscrite comme un axe prioritaire dans le projet d'établissement (*notamment dans le contexte du Parcours de Découverte des Métiers et des Formations*).

Un **professeur référent** est désigné par établissement pour coordonner les diverses actions académiques (de formation et d'information) avec le service CREE et l'Inspection Pédagogique Régionale.

Quelles ressources ?

- B.O. n°11 du 17 mars 2005
<http://www.education.gouv.fr/bo/2005/11/MENE0500301A.htm>
- Document d'accompagnement à la mise en œuvre de la découverte professionnelle en classe de troisième.
<http://eduscol.education.fr/D0082/dpdocac3h.pdf>
- Vade-mecum pour la découverte professionnelle
<http://eduscol.education.fr/D0072/dp3h-6hvade.htm>
- La réglementation relative aux modalités d'accueil, en milieu professionnel, d'élèves mineurs de moins de 16 ans (BO n° 34 du 18-09-2003)
<http://www.education.gouv.fr/bo/2003/34/MENE0301448D.htm>
<http://www.education.gouv.fr/bo/2003/34/MENE001440C.htm>

Des **journées d'information** (une par département) sont organisées à destination des enseignants et des conseillers d'orientation psychologues. L'objectif est de mieux appréhender les réalités socio-économiques de la Bourgogne par une meilleure connaissance du lien formation/emploi. Ces journées sont animées par les acteurs professionnels et économiques de la région en partenariat avec le Rectorat de Dijon.

Un professeur de chaque collège impliqué dans l'option découverte professionnelle 3H (désigné par le chef d'établissement) et un conseiller d'orientation psychologue (représentant chacun des CIO) sont présents à ces journées.

Les chefs d'établissement sont invités à participer à la matinée pour la présentation socio-économique de la Bourgogne et la table ronde emploi-formation.



DP3H - CHEFS D'ETABLISSEMENT

L'option est offerte à tout élève comme les autres options facultatives. Elle regroupe des élèves venant de plusieurs classes.

L'enseignement est assuré par une équipe pluridisciplinaire (professeurs de toute discipline, professeur documentaliste, conseiller d'orientation psychologue, ...)

L'option donne lieu à une évaluation prise en compte, comme toute option facultative, dans le **diplôme national du brevet**. L'évaluation porte sur l'acquisition des connaissances, les productions réalisées et l'implication de l'élève dans les activités.

Quels objectifs ?

Au travers de situations actives et concrètes, la DP3h permet aux élèves de :

- **découvrir des métiers et des activités professionnelles** : la journée d'un professionnel, les conditions d'exercice du métier, la place des femmes, ...
- **découvrir des entreprises** de différentes tailles, dans différents secteurs, des administrations, étudier leur organisation,
- **découvrir les formations qui conduisent aux métiers et aux professions** : les différents diplômes, formation initiale sous statut scolaire, formation continue, par apprentissage...
- **développer des compétences transversales** : s'exprimer à l'oral, à l'écrit, observer, poser des questions, prendre des notes, rechercher et utiliser des informations, utiliser les outils informatiques pour communiquer, coopérer au sein d'un groupe, prendre en charge un projet, une visite, un dossier à présenter ...

Quelles activités ?

• Des rencontres de professionnels

dans l'entreprise, dans la classe, en présence ou à distance (visioconférence),

• des interviews sur

leurs parcours professionnels, leur vécu du métier, la formation initiale suivie,

• **des enquêtes** auprès de responsables d'entreprises, d'organismes spécialisés sur l'emploi, les qualifications,

• **des observations** du travail (environnement matériel, conditions d'exercice, gestes techniques, ...)

• **des rencontres d'étudiants** sur leurs lieux de formation (lycées, université, ...), leurs cursus envisagés,

• **des recherches et étude de documents** (bases de données numériques, ouvrages, presse nationale et régionale),

• **des exposés, des articles, des expositions, des simulations de situations professionnelles** (prise de contact téléphonique, entretien d'embauche, ...).

Quelles ressources ?

Plaquette de présentation de l'ONISEP

http://www.onisep.fr/onisep-backoffice/_onisep/upload/2009_Decouverte_Prof_guide_4e.pdf

DP3H - ÉLÈVES ET FAMILLES



the 1990s, the number of people in the world who are undernourished has increased from 600 million to 800 million.

There are a number of reasons why the world's population is still hungry. One of the main reasons is that the world's population is growing so fast that the food supply is not keeping up with demand. Another reason is that the world's population is becoming more and more dependent on food that is produced in other countries.

There are a number of ways that we can help to solve the world's hunger problem. One way is to increase the amount of food that is produced in each country. Another way is to help to improve the way that food is distributed.

There are a number of things that we can do to help to increase the amount of food that is produced in each country. One thing is to help to improve the way that the land is used. Another thing is to help to improve the way that the water is used.

There are a number of things that we can do to help to improve the way that food is distributed. One thing is to help to improve the way that the food is stored. Another thing is to help to improve the way that the food is transported.

There are a number of things that we can do to help to improve the way that the land is used. One thing is to help to improve the way that the land is planted. Another thing is to help to improve the way that the land is harvested.

There are a number of things that we can do to help to improve the way that the water is used. One thing is to help to improve the way that the water is stored. Another thing is to help to improve the way that the water is transported.

There are a number of things that we can do to help to improve the way that the food is stored. One thing is to help to improve the way that the food is stored in the field. Another thing is to help to improve the way that the food is stored in the warehouse.

There are a number of things that we can do to help to improve the way that the food is transported. One thing is to help to improve the way that the food is transported by road. Another thing is to help to improve the way that the food is transported by rail.

There are a number of things that we can do to help to improve the way that the land is planted. One thing is to help to improve the way that the land is planted with crops. Another thing is to help to improve the way that the land is planted with trees.

There are a number of things that we can do to help to improve the way that the land is harvested. One thing is to help to improve the way that the land is harvested with machines. Another thing is to help to improve the way that the land is harvested with people.

There are a number of things that we can do to help to improve the way that the water is stored. One thing is to help to improve the way that the water is stored in the reservoir. Another thing is to help to improve the way that the water is stored in the dam.

There are a number of things that we can do to help to improve the way that the water is transported. One thing is to help to improve the way that the water is transported by pipe. Another thing is to help to improve the way that the water is transported by canal.

There are a number of things that we can do to help to improve the way that the food is stored in the field. One thing is to help to improve the way that the food is stored in the field with machines. Another thing is to help to improve the way that the food is stored in the field with people.

There are a number of things that we can do to help to improve the way that the food is stored in the warehouse. One thing is to help to improve the way that the food is stored in the warehouse with machines. Another thing is to help to improve the way that the food is stored in the warehouse with people.

There are a number of things that we can do to help to improve the way that the food is transported by road. One thing is to help to improve the way that the food is transported by road with machines. Another thing is to help to improve the way that the food is transported by road with people.

There are a number of things that we can do to help to improve the way that the food is transported by rail. One thing is to help to improve the way that the food is transported by rail with machines. Another thing is to help to improve the way that the food is transported by rail with people.

There are a number of things that we can do to help to improve the way that the land is planted with crops. One thing is to help to improve the way that the land is planted with crops with machines. Another thing is to help to improve the way that the land is planted with crops with people.

There are a number of things that we can do to help to improve the way that the land is planted with trees. One thing is to help to improve the way that the land is planted with trees with machines. Another thing is to help to improve the way that the land is planted with trees with people.

There are a number of things that we can do to help to improve the way that the land is harvested with machines. One thing is to help to improve the way that the land is harvested with machines with machines. Another thing is to help to improve the way that the land is harvested with machines with people.

There are a number of things that we can do to help to improve the way that the land is harvested with people. One thing is to help to improve the way that the land is harvested with people with machines. Another thing is to help to improve the way that the land is harvested with people with people.

There are a number of things that we can do to help to improve the way that the water is stored in the reservoir. One thing is to help to improve the way that the water is stored in the reservoir with machines. Another thing is to help to improve the way that the water is stored in the reservoir with people.

There are a number of things that we can do to help to improve the way that the water is stored in the dam. One thing is to help to improve the way that the water is stored in the dam with machines. Another thing is to help to improve the way that the water is stored in the dam with people.

There are a number of things that we can do to help to improve the way that the water is transported by pipe. One thing is to help to improve the way that the water is transported by pipe with machines. Another thing is to help to improve the way that the water is transported by pipe with people.

There are a number of things that we can do to help to improve the way that the water is transported by canal. One thing is to help to improve the way that the water is transported by canal with machines. Another thing is to help to improve the way that the water is transported by canal with people.

There are a number of things that we can do to help to improve the way that the food is stored in the field with machines. One thing is to help to improve the way that the food is stored in the field with machines with machines. Another thing is to help to improve the way that the food is stored in the field with machines with people.

There are a number of things that we can do to help to improve the way that the food is stored in the field with people. One thing is to help to improve the way that the food is stored in the field with people with machines. Another thing is to help to improve the way that the food is stored in the field with people with people.

There are a number of things that we can do to help to improve the way that the food is stored in the warehouse with machines. One thing is to help to improve the way that the food is stored in the warehouse with machines with machines. Another thing is to help to improve the way that the food is stored in the warehouse with machines with people.

Quelles règles ?

Une progression pédagogique annuelle organisée :

- approche graduée des compétences et connaissances associées
- succession de séquences organisées *alternant activités d'observation, d'analyse des métiers, des lieux de formation, des organisations (supports internes et déplacements à l'extérieur) et des synthèses constructives*
- mise en place d'activités *donnant du sens aux actions et compétences visées*
- définition claire de la place et du rôle des membres de l'équipe
- prise en compte des conditions locales *(proximité d'entreprises, personnes ressources, lieux de formation...)*
- portfolio de compétences (carnet de bord) *accompagnant et retraçant le parcours de l'élève*

Une démarche active

- Placer les élèves en activité et impulser responsabilité et autonomie dans le travail

Des activités

- Rencontre avec des professionnels.
- Observation et analyse du travail.
- Interview de professionnels.
- Enquêtes auprès de responsables d'entreprises diversifiées.
- Recherches d'information, revues de presse ...

DP3H - ÉQUIPES PÉDAGOGIQUES

Des productions

- Réalisation d'un produit, d'une étude *(avec l'assistance technique de professionnels)*
- Rédaction d'articles de presse, de comptes-rendus d'interviews
- Reportages écrits ou audiovisuels
- Organisation d'un forum des métiers
- Expositions

Des structurations de connaissances

- Restitution des expériences
- Formulation des éléments à retenir

Des évaluations

- sur les compétences et connaissances relatives à cette option,
- Sur les savoir-faire, attitudes rencontrées lors des activités diverses internes et externes au collège.



Quelles ressources ?

Les textes officiels

- B.O. n°11 du 17 mars 2005
<http://www.education.gouv.fr/bo/2005/11/MENE0500301A.htm>
- Document d'accompagnement à la mise en oeuvre de la découverte professionnelle en classe de troisième.
<http://eduscol.education.fr/D0082/dpdocac3h.pdf>
- Vade-mecum pour la découverte professionnelle
<http://eduscol.education.fr/D0072/dp3h-6hvade.htm>

Les ressources académiques

- Le site académique de la découverte professionnelle
<http://decpro.ac-dijon.fr/>
- Liste de diffusion académique pour les enseignants de DP3h
<http://decpro.ac-dijon.fr/spip.php?article46>

Des ressources proposées par les organisations professionnelles

- Actions partenariales de découverte des métiers et des organisations : *accueil dans l'entreprise, interventions de professionnels dans la classe, accueil de jeunes en mini-stages, parrainage de classe, ...*

Des formations

- Formations in-situ (*groupes inter-établissements*) pour accompagner les équipes et mutualiser les pratiques
- Journées d'informations animées par les partenaires professionnels pour mieux connaître les données économiques de la Bourgogne, le lien emploi-formation, rencontrer des professionnels

Des concours régionaux

- Découverte de l'innovation et des métiers dans les entreprises de Bourgogne (DIMEB)
- À la découverte des métiers de la maintenance.

Des concours nationaux

- Mini entreprise / Entreprendre pour apprendre
- ONISEP : Des mots pour un métier
- ONISEP : Valider le B2i en découvrant les métiers de l'informatique.

Des contacts

- **Conseil Relation École Entreprise** : interface entre le monde économique et les établissements scolaires
- L'**Inspection Pédagogique Régionale** en charge de cet enseignement

Une **charte académique de partenariat école-entreprise** a été établie dans l'académie de Dijon [octobre 2008].

Objectif : favoriser le développement de l'enseignement de la découverte des métiers et des professions, ainsi que des formations qui y conduisent.

La charte définit le cadre général utile à la construction d'une démarche partenariale réussie entre un collège et une entreprise.

Consultez la charte

<http://decpro.ac-dijon.fr>

Quels objectifs ?

La découverte des organisations et des activités

- Repérer la diversité des organisations
- Identifier les liens entre activités de service et activités de production
- Identifier le rôle des acteurs *dans l'organisation d'une production de biens ou de services*
- Repérer et analyser la place respective des femmes et des hommes *dans les activités professionnelles*

La découverte des métiers et des activités professionnelles

- Présenter un métier, l'activité du professionnel, les outils utilisés
- Distinguer les conditions d'exercice des métiers selon leur environnement
- Situer les métiers découverts dans les principaux types d'activités
- Rechercher des exemples de relation *entre le progrès technique et l'évolution des activités professionnelles*

La découverte des formations

- Identifier les principaux lieux et les principales voies de formation
- Identifier les principaux diplômes, les voies d'accès aux qualifications
- Repérer quelques organismes publics liés aux métiers, aux formations et à l'emploi
- Mettre en relation les parcours professionnels et les cursus de formation

L'option est prise en charge par une équipe pluridisciplinaire au travers d'un projet annuel. Elle donne lieu également à une évaluation.

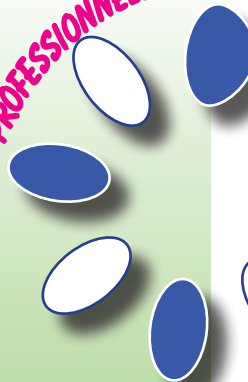
Pour en savoir plus

BO n°11 du 17 mars 2005

<http://www.education.gouv.fr/bo/2005/11/>

MENE0500301A.htm

DP3H - PROFESSIONNELS



Quelles actions ?

Intervention d'un professionnel dans la classe

- Rôle des acteurs dans l'organisation
- Conditions d'exercice du métier
- Parcours de formation
- Évolution du métier

Intervention d'un professionnel dans l'entreprise

- Activité du professionnel
- Conditions d'exercice
- Parcours de formation

Visite de l'entreprise

- Type et structure de l'organisation
- Rôle des acteurs
- Place respective des femmes et des hommes

Conseil technique et aide à la réalisation d'un produit

- Rôle des acteurs
- Activité du professionnel

Réalisation d'une étude, d'un produit de communication

- Identification des tâches du métier
- Évolution des activités professionnelles

Mise à disposition d'outils

- Type et structure de l'organisation, secteurs d'activité
- Activités professionnelles

Utilisation des TICE

- Visioconférence
- Courrier électronique

Quel interlocuteur ?

Le service Conseil Relation École Entreprise

Ses missions :

- Favoriser et entretenir la relation école entreprise
- Impulser et accompagner les projets de connaissance du monde professionnel
- Valoriser les actions partenariales ou de collaboration avec les entreprises
- Décliner les conventions partenariales

Coordonnées

DAFPIC

Parc Tertiaire des Grands Crus

60E, rue du 14 juillet

21300 CHENOVE

Tél : 03 80 58 81 45

cree@ac-dijon.fr

En savoir plus

Les actions prévues

<http://cree.ac-dijon.fr>

<http://decpro.ac-dijon.fr>



DAFPIC - PROFESSIONNELS